

17/01/2017



PRÉFÈTE DE LA HAUTE-SAÔNE

Vesoul, le 17 JAN. 2017

Direction départementale  
des territoires

Service urbanisme habitat  
et constructions

Cellule planification et  
application du droit des sols

Affaire suivie par  
THOMASSIN Sylvaine  
03 63 37 93 62  
sylvaine.thomassin@haute-  
saone.gouv.fr

Diffusion ?  
ARRIVEE  
20 JAN 2017  
Communauté de Communes  
du Pays de Lure

UT/AT-  
RM/BB  
LJP

44940

Le directeur départemental des Territoires  
à  
Monsieur Robert MORLOT  
Président de la communauté de communes du  
Pays de Lure  
ZA de la Saline  
70204 LURE

Objet : Source de la Fontaine au Crible - communes de Lyoffans et Magny-Jobert - Instauration des servitudes AS1 « conservation des eaux ».

P.J. : Copie de l'arrêté

L'arrêté préfectoral n° 70-2016-11-21-001 du 21 novembre 2016 porte déclaration d'utilité publique de la dérivation des eaux souterraines à partir de la source de la Fontaine au Crible et de l'instauration des périmètres de protection autour de ce captage et autorise la commune de Lyoffans à produire et distribuer de l'eau en vue de la consommation humaine.

Il vous appartient d'annexer cet arrêté préfectoral au dossier de carte communale des communes de Lyoffans et de Magny-Jobert.

Par ailleurs, il conviendra d'annexer cette servitude au plan local d'urbanisme intercommunal (PLUi) de la communauté de communes du Pays de Lure (CCPL) en cours d'élaboration. Le présent courrier vaut « porter à connaissance » complémentaire dans le cadre de cette procédure.

Pour le directeur départemental des territoires,  
PO/Le chef du service Urbanisme Habitat et Constructions,  
Le chef de la cellule Planification et Application  
du Droit des Sols,

Xavier CURELY

1000000

1





PRÉFÈTE DE LA HAUTE-SAÔNE

ARRETE ARS-2016-N° 70-2016-11-11-001 du 21 NOV 2016

Préfecture  
Secrétariat général  
Direction des collectivités  
territoriales et  
du cadre de vie  
Bureau du cadre de vie et  
de l'emploi

Portant déclaration d'utilité publique :

- de la dérivation des eaux souterraines à partir de la source de la *Fontaine au Crible*,
- de l'instauration des périmètres de protection autour de ce captage.

Portant autorisation de prélever de l'eau dans le milieu naturel.  
Autorisant la commune de LYOFFANS à produire et distribuer de l'eau destinée à la consommation humaine.

**LA PRÉFÈTE DE LA HAUTE-SAÔNE**  
**Officier de la Légion d'honneur**  
**Officier de l'ordre national du Mérite**

- VU la Directive 98/83/CE du Conseil du 3 novembre 1998 relative à la qualité des eaux destinées à la consommation humaine ;
- VU le code général des collectivités territoriales ;
- VU le code de la santé publique et notamment ses articles L.1321-1 à L.1321-7 et L.1321-10 ;
- VU le code de l'expropriation pour cause d'utilité publique ;
- VU le code de l'environnement les articles L.214-1 et suivants et L.215-13 sur la dérivation des eaux ;
- VU le code de l'urbanisme et notamment les articles L.153-60 ;
- VU le schéma directeur d'aménagement et de gestion des eaux (SDAGE) du bassin des eaux Rhône-Méditerranée approuvé le 3 décembre 2015 ;
- VU la loi n°64-1245 du 16 décembre 1964 modifiée relative au régime et à la répartition des eaux et à la lutte contre leur pollution ;
- VU la loi du 27 février 2002 relative à la démocratie de proximité ;
- VU la loi de santé publique n°2004-806 du 9 août 2004 ;
- VU le décret n°55-22 modifié du 4 janvier 1955 portant réforme de la publicité foncière (article 36-2<sup>ème</sup>) et le décret d'application modifié n°55-1350 du 14 octobre 1955 ;
- VU le décret n°67-1094 du 15 décembre 1967 sanctionnant les infractions à la loi n°64-1245 du 16 décembre 1964 modifiée susvisée ;
- VU décret n°2004-374 du 29 avril 2004 modifié relatif aux pouvoirs des préfets, à l'organisation et à l'action des services de l'Etat dans les régions et départements ;
- VU le décret n°2006-570 du 17 mai 2006 relatif à la publicité des servitudes d'utilité publique instituées en vue d'assurer la protection de la qualité des eaux destinées à la consommation humaine et modifiant le code de la santé publique (dispositions réglementaires) ;
- VU le décret n°2007-49 du 11 janvier 2007 relatif à la sécurité sanitaire des eaux destinées à la consommation humaine ;



PREFECTURE DE LA HAUTE-SAÔNE  
B.P. 429 - 70013 VESOUL CEDEX - TEL. : 03.84.77.70.00 / FAX. : 03.84.76.49.60  
Courriel : [prefecture@haute-saone.gouv.fr](mailto:prefecture@haute-saone.gouv.fr)

Horaires d'ouverture au public et de l'accueil téléphonique disponibles sur le site : [www.haute-saone.gouv.fr](http://www.haute-saone.gouv.fr)

- VU l'arrêté du 11 septembre 2003 portant application du décret n°96-102 du 2 février 1996 et fixant les prescriptions générales applicables aux prélèvements soumis à autorisation en application des articles L.214-1 à L.214-3 du code de l'environnement et relevant des rubriques 1.1.2.0, 1.2.1.0, 1.2.2.0 ou 1.3.1.0 de la nomenclature annexée à l'article R.214-1 du code de l'environnement ;
- VU l'arrêté du 11 septembre 2003 portant application du décret n°96-102 du 02 février 1996 et fixant les prescriptions générales applicables aux sondage, forage, création de puits ou d'ouvrage souterrain soumis à déclaration en application des articles L.214-1 à L.214-3 du code de l'environnement et relevant de la rubrique 1.1.1.0 de la nomenclature annexée à l'article R.214-1 du code de l'environnement ;
- VU l'arrêté du 20 juin 2007 relatif à la constitution du dossier de la demande d'autorisation d'utilisation d'eau destinée à la consommation humaine mentionnée aux articles R.1321-6 à R.1321-12 et R.1321-42 du code de la santé publique ;
- VU la circulaire interministérielle du 24 juillet 1990 relative à la mise en place des périmètres de protection des points de prélèvements d'eau destinée à la consommation humaine ;
- VU l'arrêté préfectoral n°1921 du 18 octobre 2010 portant déclaration d'utilité publique de la dérivation des eaux souterraines à partir du forage *de Saint Germain* et des huit sources *du Chérimont* et de l'instauration des périmètres de protection autour de ces captages, portant autorisation de prélèvement d'eau et autorisant le syndicat des eaux du Chérimont à produire et distribuer de l'eau en vue de la consommation humaine ;
- VU la délibération du 13 mars 2015 par laquelle la commune de LYOFFANS a engagé la procédure d'autorisation de distribution et de protection de sa source ;
- VU l'enquête publique à laquelle il a été procédé du 23 février au 26 mars 2016 inclus, conformément à l'arrêté préfectoral n°2015-1759 du 31 décembre 2015, en vue de la déclaration d'utilité publique des travaux envisagés ;
- VU l'avis favorable du commissaire enquêteur du 22 avril 2016 ;
- VU le rapport du directeur général de l'agence régionale de santé du 14 octobre 2016 ;
- VU l'avis favorable du conseil départemental de l'environnement et des risques sanitaires et technologiques du 15 novembre 2016 ;

Sur la proposition du secrétaire général de la préfecture ;

## A R R E T E

### SECTION I : DECLARATION D'UTILITE PUBLIQUE

#### **Article 1. OBJET DE LA DECLARATION D'UTILITE PUBLIQUE**

Sont déclarés d'utilité publique au profit de la commune de LYOFFANS la dérivation d'une partie des eaux souterraines, les travaux de captage et ceux liés à la protection ainsi que les périmètres de protection instaurés autour de l'ouvrage de prélèvement suivant :

#### **Source de la Fontaine au Crible :**

- d'indice de classement national : 04432X0046/S
- de coordonnées Lambert 93 :  
X = 970 507  
Y = 6 734 374  
Z = 310 m

- implantée sur la parcelle n°11, section ZB, au lieu-dit "*Planche Philibert*", sur le territoire de la commune de MAGNY-JOBERT.

## **Article 2. AUTORISATION DE PRELEVEMENT AU TITRE DU CODE DE L'ENVIRONNEMENT**

La commune de LYOFFANS est autorisée à dériver les eaux souterraines à partir de l'ouvrage cité à l'article 1 dans les conditions suivantes :

- ✓ le volume journalier prélevé ne dépasse pas 131 m<sup>3</sup>/jour,
- ✓ le volume annuel prélevé sur la source ne dépasse pas 47 800 m<sup>3</sup>/an.

## **Article 3. OUVRAGES ET INSTALLATIONS DE PRELEVEMENT**

### **3.1 – Conditions d'exploitation**

Le préfet sera informé, dans le délai d'un mois, de tout changement d'exploitant et/ou de mode d'exploitation.

Les ouvrages et leurs annexes doivent être maintenus en parfait état d'entretien et répondre aux conditions exigées par le code de la santé publique et à tous règlements existants ou à venir.

La commune de LYOFFANS prend toutes les dispositions nécessaires en vue de prévenir tout risque de pollution par des produits susceptibles d'altérer la qualité de l'eau.

### **3.2 – Conditions d'arrêt d'exploitation des ouvrages et des installations de prélèvement**

Durant les périodes de non-exploitation et en cas de délaissement provisoire, les installations et ouvrages de prélèvement sont soigneusement fermés ou mis hors service afin d'éviter tout mélange ou pollution des eaux par la mise en communication avec des eaux de surface et notamment de ruissellement.

En cas de cessation définitive des prélèvements, la commune de LYOFFANS en fait la déclaration auprès du préfet au plus tard dans le mois suivant la décision de cessation des prélèvements.

Les produits susceptibles d'altérer la qualité des eaux, les pompes et leurs accessoires sont définitivement évacués du site.

## **Article 4. CONDITIONS DE SUIVI ET DE SURVEILLANCE DES INSTALLATIONS**

La commune de LYOFFANS s'assure de l'entretien régulier des ouvrages utilisés pour les prélèvements, de manière à garantir la protection de la ressource en eau souterraine.

Tout incident ou accident ayant porté ou susceptible de porter atteinte à la qualité des eaux ou à leur gestion quantitative et les premières mesures prises pour y remédier sont déclarés au préfet dans les meilleurs délais.

Sans préjudice des mesures que peut prescrire le préfet, la commune doit prendre ou faire prendre toutes mesures utiles pour mettre fin à la cause de l'incident ou de l'accident.

La commune est tenue de laisser libre accès aux installations aux agents chargés du contrôle dans les conditions prévues aux articles L.216-4 du code de l'environnement et L.1324-1 du code de la santé publique, et aux officiers de police judiciaire.

## **Article 5. CONDITIONS DE SUIVI ET DE SURVEILLANCE DES PRELEVEMENTS**

Les installations sont pourvues de compteurs volumétriques permettant de connaître les volumes prélevés dans le milieu naturel et mis en distribution. Les compteurs volumétriques équipés d'un système de remise à zéro sont interdits.

Les moyens de mesure et d'évaluation du volume prélevé doivent être régulièrement entretenus et contrôlés et, si nécessaire, remplacés, de façon à fournir en permanence une information fiable.

## **SECTION II : AUTORISATION DE PRODUCTION ET DE DISTRIBUTION D'EAU DESTINEE A LA CONSOMMATION HUMAINE**

### **Article 6. AUTORISATION**

La commune de LYOFFANS est autorisée à produire et distribuer en vue de la consommation humaine l'eau issue de l'ouvrage cité à l'article 1 et celle provenant du syndicat des eaux du Chérimont.

Toute modification significative susceptible d'intervenir sur les installations de prélèvement, de stockage, de traitement ou de distribution doit faire l'objet d'une déclaration au préalable au préfet, accompagnée d'un dossier définissant les caractéristiques du projet. Le préfet fait connaître si ces modifications sont compatibles avec la présente autorisation et la réglementation en vigueur ou si une nouvelle demande doit être déposée.

La mise en service d'une nouvelle ressource en eau de substitution ou en mélange, même temporaire, doit faire l'objet d'une demande d'autorisation auprès du préfet. Cette nouvelle ressource ne peut avoir pour effet d'accroître directement ou indirectement la dégradation de la qualité actuelle de l'eau distribuée.

La commune est tenue de fournir tous les renseignements complémentaires susceptibles de lui être demandés.

### **Article 7. CONDITIONS D'EXPLOITATION**

La commune de LYOFFANS doit se conformer en tous points aux dispositions du code de la santé publique et des règlements pris en application de celui-ci, pour ce qui concerne :

- la surveillance de la qualité de l'eau ;
- l'examen régulier des installations ;
- les mesures correctives, restrictions d'utilisation, interruptions de distribution, dérogations ;
- l'information et conseils aux consommateurs ;
- les règles d'hygiène applicables aux installations de production et de distribution ;
- les matériaux et objets utilisés dans les installations fixes de production, de traitement et de distribution ;
- l'utilisation des produits et procédés de traitement ;
- les règles particulières relatives au plomb dans les installations de distribution.

### **Article 8. CONTROLE SANITAIRE**

La commune de LYOFFANS doit se conformer en tous points au programme de contrôle de la qualité de l'eau défini par le code de la santé publique.

Les frais d'analyse et les frais de prélèvement sont supportés par l'exploitant, selon des tarifs et des modalités fixés en application du code de la santé publique.

La commune tient à jour un registre des visites et un carnet sanitaire qui sont mis à la disposition des agents chargés du contrôle.

### **Article 9. QUALITE DE L'EAU**

La qualité des eaux prélevées, traitées et distribuées doit répondre aux conditions exigées par le code de la santé publique et à tous règlements existants ou à venir.

Tout dépassement significatif d'une limite de qualité des eaux brutes fixées par le code de la santé publique et ses textes d'application peut entraîner la révision de la présente autorisation.

Si une évolution défavorable et notable de la qualité des eaux brutes est observée, la recherche des causes de contamination doit être entreprise, les mesures de prévention doivent être mises en place et l'interconnexion doit être mise en œuvre dans les meilleurs délais.

Le préfet se réserve le droit, à tout moment, selon les résultats des analyses :

- d'augmenter la fréquence du contrôle sanitaire ;

- de suspendre l'utilisation de l'eau en vue de la consommation humaine.  
L'utilisation d'eau devenue impropre à la production d'eau en vue de la consommation humaine est interdite.

#### **Article 10. INSTALLATION DE TRAITEMENT**

L'eau destinée à la consommation humaine produite à partir de l'ouvrage cité à l'article 1 subit, avant sa mise en distribution, un traitement automatique et continu de désinfection.  
Les conditions d'utilisation des différents produits de traitement, ainsi que les résultats des mesures de surveillance de la qualité des eaux sont consignés dans le carnet sanitaire cité à l'article 8.  
Le préfet peut imposer un traitement complémentaire au vu des résultats d'analyses, s'ils mettent en évidence une dégradation de la qualité de l'eau.

#### **Article 11. INFORMATION SUR LA QUALITE DE L'EAU DISTRIBUEE**

Sont affichés à la mairie de LYOFFANS, dans les deux jours ouvrés suivant la date de leur réception :

- l'ensemble des résultats d'analyses des prélèvements effectués au titre du contrôle sanitaire ;
- leur interprétation sanitaire faite par l'ARS ;
- les synthèses commentées que peut établir l'ARS sous la forme de bilans sanitaires pour une période déterminée.

### **SECTION III : PERIMETRES DE PROTECTION ET TRAVAUX DE MISE EN CONFORMITE**

#### **Article 12 : PERIMETRES DE PROTECTION**

Il est établi autour du captage cité à l'article 1 les périmètres de protection délimités conformément aux plans annexés au présent arrêté. Les servitudes suivantes sont prononcées sur les parcelles incluses dans chacun des périmètres.

Tout déversement de produit susceptible de nuire à la qualité des eaux souterraines doit être immédiatement déclaré au maire de LYOFFANS, à l'exploitant des ouvrages, à l'autorité sanitaire et au service chargé de la police des eaux souterraines.

Tout projet dans les limites des périmètres de protection et susceptible de nuire à la qualité de l'eau doit être porté à la connaissance du préfet qui se réserve le droit de consulter un hydrogéologue agréé, aux frais de l'intéressé, afin de s'assurer de la préservation de la qualité des eaux.

#### **Article 12.1 - Périmètre de protection immédiate**

Un périmètre de protection immédiate (PPI) est défini conformément aux plans annexés au présent arrêté.

Le PPI appartient à la commune de LYOFFANS et demeure sa propriété. Il est entouré d'une clôture grillagée de 2 mètres de haut, ancrée au sol et munie d'un portail fermant à clé.

A l'intérieur du PPI :

- toutes les activités autres que celles nécessitées par la surveillance, l'exploitation et l'entretien du captage sont interdites ;
- les arbres et arbustes sont abattus sans dessouchage ;
- le terrain est régulièrement débroussaillé par des moyens exclusivement mécaniques pour permettre l'accès permanent à l'ouvrage et éviter la détérioration de la maçonnerie et de la clôture, les débris végétaux sont évacués en dehors du PPI ;
- aucune servitude de droit de passage, vis-à-vis de tiers, ne peut-être accordée ou maintenue.

### **Article 12.2 - Périmètre de protection rapprochée**

Un périmètre de protection rapprochée (PPR) est défini conformément aux plans annexés au présent arrêté.

#### **Activités interdites :**

- x la création de tout sondage, forage, captage et de toute prise d'eau, temporaire ou permanente, sauf au bénéfice de la commune de LYOFFANS ;
- x le changement de destination des parcelles boisées ;
- x le retournement des prairies permanentes ;
- x la création de bâtiments même provisoires quelle qu'en soit la nature ou la destination ;
- x l'utilisation de pesticides pour l'entretien des bois, des talus, des fossés, des cours d'eau et de leurs berges, des plans d'eau et de leurs berges et des accotements des voies de communication ;
- x les stockages et dépôts de toute nature, qu'ils soient temporaires ou permanents, excepté le bois non traité ;
- x l'épandage de tout effluent organique (boues de station d'épuration, fumier, lisier, purin etc.) excepté :
  - le compost ayant fait l'objet d'un traitement respectant les bonnes pratiques en vigueur : barème temps température et retournement des andains ;
  - les produits ayant fait l'objet d'un traitement hygiénisant permettant de respecter les critères suivants :
    - Salmonella < 8 NPP / 10 g de matière sèche (NPP : nombre le plus probable),
    - Entérovirus < 3 NPPUC / 10 g de matière sèche (NPPUC : nombre le plus probable d'unités cytopathogènes),
    - Œufs d'helminthes pathogènes viables < 3 / 10 g de matière sèche ;
- x toute activité susceptible de porter atteinte directement ou indirectement à la qualité de l'eau.

#### **Activités réglementées :**

- ✓ les coupes rases sans régénération acquise ne sont autorisées que dans un des deux cas suivants :
    - dans le cas d'une substitution d'essence forestière et la surface de la coupe rase est alors limitée à 5 ha par période de 12 mois consécutifs ;
    - en cas de problème sanitaire avéré.
- Une coupe rase sans régénération acquise est définie par le cumul de trois critères :
- coupe de la totalité des arbres du peuplement la même année,
  - coupe qui ne s'inscrit pas dans un cycle de coupes progressives de régénération,
  - peuplement existant sans semis au sol (hauteur 0,3 à 1,5 m) en quantité suffisante ;
- ✓ les coupes progressives de régénération destinées à enlever peu à peu les arbres mûrs pour permettre le renouvellement de la forêt sont autorisées, à condition que les derniers arbres (coupe définitive) ne soient enlevés que lorsque la régénération est acquise, c'est-à-dire en présence d'une quantité de semis (hauteur 0,3 à 1,5 m) suffisante. Dans le cas contraire, des plantations complémentaires sont réalisées ;
  - ✓ les entreprises chargées d'exécuter des travaux forestiers et de voirie doivent informer en urgence la commune de LYOFFANS en cas de déversement accidentel d'un polluant ;
  - ✓ les entreprises chargées d'exécuter des travaux forestiers et de voirie doivent être informées par la commune de LYOFFANS de l'implantation des ouvrages de captage et de collecte ;
  - ✓ pour les travaux de voirie et le remblaiement de fouilles et tranchées, seuls des matériaux inertes provenant de carrières seront utilisés ;
  - ✓ les terres agricoles seront exploitées dans le respect du code des bonnes pratiques agricoles tel que décrit dans l'arrêté du 22 novembre 1993 relatif au code des bonnes pratiques agricoles (NOR : ENV93203934).



### **Article 13. DELAIS**

Pour les activités, dépôts et installations existants sur les terrains compris dans les périmètres de protection à la date du présent arrêté, il devra être satisfait aux obligations prévues à l'article 12 dans le délai de deux ans à compter de la date de notification individuelle du présent arrêté.

Les propriétaires des terrains précités devront subordonner la poursuite de leur activité au respect des obligations imposées.

### **Article 14. SERVITUDES**

Sont instituées au profit de la commune de LYOFFANS les servitudes citées à l'article 12 grevant les terrains compris dans les périmètres de protection délimités conformément aux plans annexés au présent arrêté.

La commune indemniserà les propriétaires, les détenteurs de droit d'eau et autres usagers de tous les dommages qu'ils pourront prouver leur avoir été causés par la dérivation des eaux et l'instauration des périmètres de protection des captages cités à l'article 1, conformément au code de l'expropriation pour cause d'utilité publique.

### **Article 15. MODIFICATION D'ACTIVITE, D'INSTALLATION A L'INTERIEUR DES PERIMETRES DE PROTECTION**

Postérieurement à l'entrée en vigueur du présent arrêté, tout propriétaire ou responsable d'une activité, installation ou dépôt réglementé qui veut y apporter une quelconque modification doit faire connaître son intention au préfet, concernant notamment :

- les caractéristiques de son projet et plus spécialement celles qui risquent de porter atteinte directement ou indirectement à la qualité de l'eau,
- les dispositions prévues pour parer aux risques précités.

Il doit fournir tous les renseignements complémentaires susceptibles de lui être demandés.

Le préfet peut prescrire une étude hydrogéologique, aux frais du pétitionnaire.

Le préfet fait connaître les dispositions prescrites en vue de la protection des eaux dans un délai maximum de trois mois à partir de la fourniture de tous les renseignements ou documents demandés.

## **SECTION IV : MISES EN CONFORMITE**

### **Article 16. TRAVAUX DE MISE EN CONFORMITE**

La commune de LYOFFANS réalise les travaux suivants :

#### **Source de Fontaine au Crible :**

- l'étanchéité de l'ouvrage aux eaux de ruissellement est restaurée (pierres non jointives) ;
- le captage est fermé par un capot surélevé, étanche, ventilé et verrouillé ;
- la conduite de départ de l'eau est munie d'une vanne de fermeture ;
- l'exutoire du trop-plein est muni d'une grille à mailles fines empêchant la circulation de la petite faune ;
- des panneaux sont installés le long de la route communale qui relie MAGNY-JOBERT à CLAIREGOUTTE pour signaler la traversée du périmètre de protection rapprochée et la vulnérabilité de la zone au regard de la qualité des eaux.

#### **Source des Baraques :**

La source (code BSS : 04432X0047) est déconnectée du réseau de distribution d'eau de LYOFFANS et définitivement abandonnée pour la production d'eau destinée à la consommation humaine.

Source Chèvre-Goutte :

La source (code BSS : 04432X0048) est déconnectée du réseau de distribution d'eau de LYOFFANS et définitivement abandonnée pour la production d'eau destinée à la consommation humaine.

L'ouvrage de prélèvement est soigneusement fermé ou mis hors service afin d'éviter tout mélange ou pollution des eaux par la mise en communication avec des eaux de surface et notamment de ruissellement.

**Article 17. DELAIS DE MISE EN CONFORMITE**

Les études et les travaux de mise en conformité, notamment ceux visés aux articles 5, 10, 12 et 16 sont à engager à l'initiative du maître d'ouvrage dans un délai de 24 mois à compter de la date de publication du présent arrêté.

Le procès-verbal de réception des travaux doit être adressé à l'agence régionale de santé.

**Article 18. RESPECT DE L'APPLICATION DU PRESENT ARRETE**

Les maires des communes de LYOFFANS et de MAGNY-JOBERT sont responsables du respect de l'application du présent arrêté y compris des prescriptions dans les périmètres de protection.

**Article 19. DUREE DE VALIDITE**

Les dispositions du présent arrêté demeurent applicables tant que le captage cité à l'article 1 reste en exploitation dans les conditions fixées par cet arrêté.

**Article 20. DELAIS D'EXPROPRIATION**

Les expropriations éventuelles doivent être accomplies dans un délai de cinq ans à compter de la date de publication du présent arrêté.

**Article 21.**

La commune de LYOFFANS ne peut s'opposer ou solliciter une quelconque indemnité, ni dédommagement et en particulier pour les investissements qu'elle aurait réalisés si le préfet reconnaît nécessaire de retirer, suspendre ou modifier la présente autorisation :

- en cas de non-respect des dispositions de la présente autorisation,
- dans l'intérêt de la santé publique,
- pour prévenir ou faire cesser tout risque pour la sécurité publique,
- en cas de menace majeure pour la nappe phréatique,
- lorsque les ouvrages ou installations sont abandonnés ou ne font plus l'objet d'un entretien régulier,
- dans le cadre des mesures prises au titre de la réglementation relative à la limitation ou à la suspension provisoire des usages de l'eau.

**Article 22.**

Quiconque contrevient aux dispositions du présent arrêté est passible des peines prévues par les articles L.1324-1 A et B du code de la santé publique.

**Article 23.**

Le présent arrêté :

- est opposable après avoir été :
  - affiché en mairies de LYOFFANS et de MAGNY-JOBERT pendant une durée de deux mois. Une mention de cet affichage sera insérée en caractères apparents, par les soins du préfet et aux frais du pétitionnaire, dans deux journaux diffusés dans le département ;
  - notifié individuellement, par les soins du pétitionnaire, aux propriétaires des terrains compris dans le périmètre de protection rapprochée ;

- est inséré au recueil des actes administratifs de la préfecture ;
- est inséré dans les documents d'urbanisme dans un délai maximal de trois mois à compter de l'affichage en mairies du présent arrêté ;
- est conservé par les maires des communes de LYOFFANS et de MAGNY-JOBERT qui délivrent à toute personne en faisant la demande, les informations sur les servitudes qui y sont rattachées.

#### **Article 24. RECOURS**

La présente décision peut faire l'objet d'un recours administratif gracieux auprès du préfet de la Haute-Saône ou hiérarchique auprès du ministre chargé de la santé (direction générale de la santé – 14 avenue Duquesne – 75350 PARIS 07 SP) dans les deux mois suivant sa notification.

Un recours contentieux peut également être formé contre le présent arrêté devant le tribunal administratif de Besançon dans le délai de deux mois à compter de sa notification ou, si un recours administratif a été déposé, dans le délai de deux mois à compter de la réponse expresse de l'administration ou du rejet implicite du recours administratif. L'absence de réponse de l'administration au terme d'un délai de 2 mois vaut décision implicite de rejet.

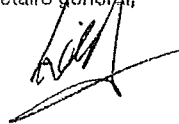
#### **Article 25.**

Le secrétaire général de la préfecture, le sous-préfet de Lure, le directeur général de l'agence régionale de santé, les maires de LYOFFANS et MAGNY-JOBERT sont chargés, chacun en ce qui le concerne, de l'exécution du présent arrêté dont un exemplaire sera également adressé :

- au directeur départemental des territoires de la Haute-Saône ;
- au directeur départemental de la cohésion sociale et de la protection des populations de la Haute-Saône ;
- au directeur régional de l'environnement, de l'aménagement et du logement Bourgogne Franche-Comté ;
- au délégué régional de l'agence de l'eau Rhône-Méditerranée-Corse ;
- au directeur régional du bureau de la recherche géologique et minière (BRGM) ;
- au directeur de l'agence Nord Franche-Comté de l'office national des forêts (ONF) ;
- au président du conseil départemental de la Haute-Saône ;
- au président de la chambre d'agriculture de la Haute-Saône.

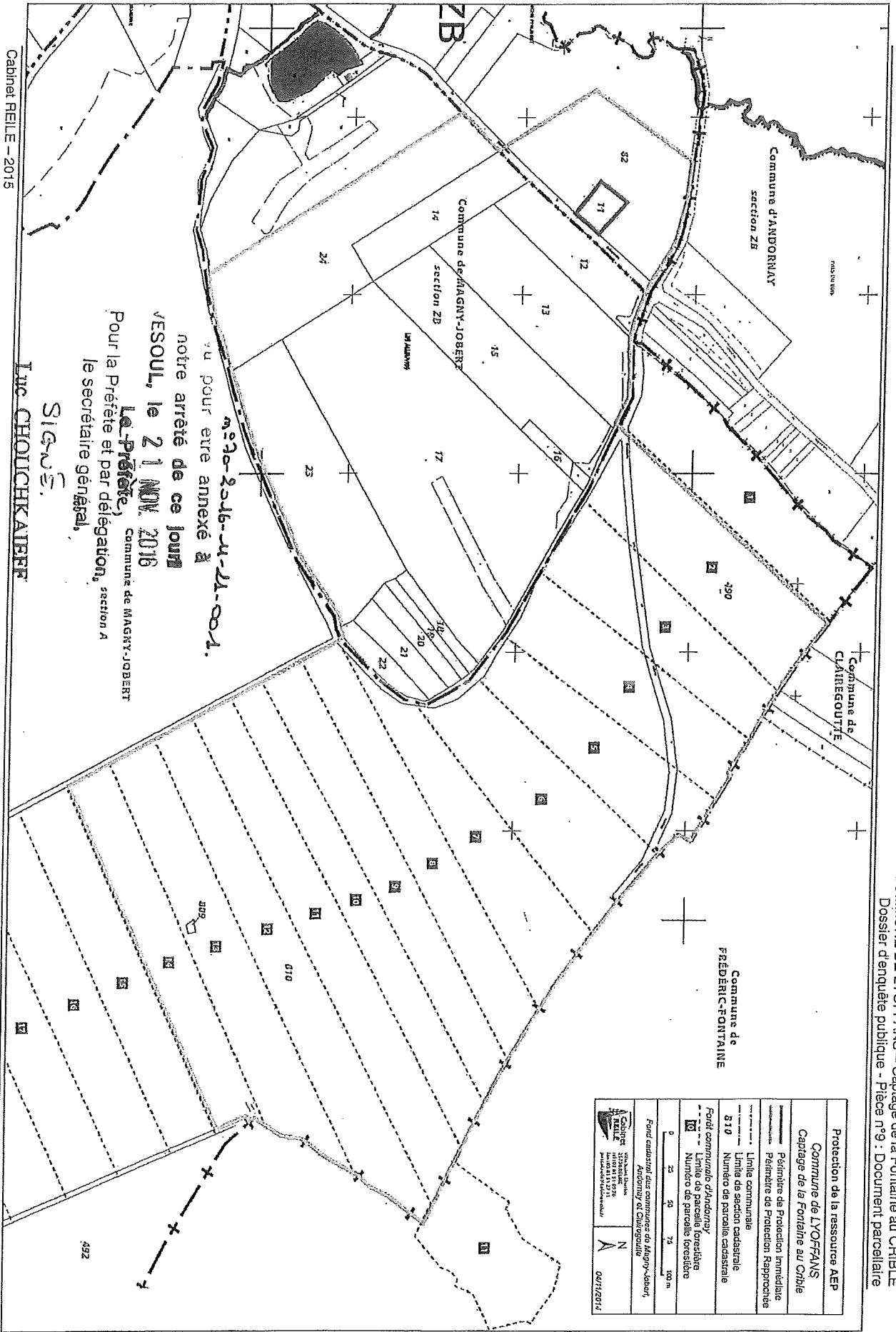
Fait à Vesoul, le 21 NOV. 2016

Pour la Préfète et par délégation,  
le secrétaire général,



Luc CHOUSHKAIEFF

Vertical line of text on the right side of the page.



93-2016-11-001.  
 vu pour être annexé à  
 notre arrêté de ce jour  
**VESOUL, le 21 NOV. 2016**  
 Le **Préfète**, Commune de MAGNY-JOBERT  
 Pour la Préfète et par délégation, section A  
 le secrétaire général,  
**SIGUÉ**,  
**LUC CHOUCHEKAIBRE**

Cabinet REILE - 2015

Protection de la ressource AEP	
Commune de LYOFFANS	
Captage de la Fontaine au CRIBLE	
Périmètre de Protection Imminente	
Périmètre de Protection Représentative	
Limite communale	
810	Limite de section cadastrale
	Limite de parcelle cadastrale
Fond communal d'indemnité	
10	Limite de section cadastrale
	Limite de parcelle cadastrale
0	25 50 75 100 m
Fond cadastral des communes de Magny-sous-Vaux, Arcenay et Clairgoutte	
Cabinet REILE 11000 81100 81200 81300 81400 81500 81600 81700 81800 81900 82000 82100 82200 82300 82400 82500 82600 82700 82800 82900 83000 83100 83200 83300 83400 83500 83600 83700 83800 83900 84000 84100 84200 84300 84400 84500 84600 84700 84800 84900 85000 85100 85200 85300 85400 85500 85600 85700 85800 85900 86000 86100 86200 86300 86400 86500 86600 86700 86800 86900 87000 87100 87200 87300 87400 87500 87600 87700 87800 87900 88000 88100 88200 88300 88400 88500 88600 88700 88800 88900 89000 89100 89200 89300 89400 89500 89600 89700 89800 89900 90000 90100 90200 90300 90400 90500 90600 90700 90800 90900 91000 91100 91200 91300 91400 91500 91600 91700 91800 91900 92000 92100 92200 92300 92400 92500 92600 92700 92800 92900 93000 93100 93200 93300 93400 93500 93600 93700 93800 93900 94000 94100 94200 94300 94400 94500 94600 94700 94800 94900 95000 95100 95200 95300 95400 95500 95600 95700 95800 95900 96000 96100 96200 96300 96400 96500 96600 96700 96800 96900 97000 97100 97200 97300 97400 97500 97600 97700 97800 97900 98000 98100 98200 98300 98400 98500 98600 98700 98800 98900 99000 99100 99200 99300 99400 99500 99600 99700 99800 99900 100000	
Cabinet REILE 11000 81100 81200 81300 81400 81500 81600 81700 81800 81900 82000 82100 82200 82300 82400 82500 82600 82700 82800 82900 83000 83100 83200 83300 83400 83500 83600 83700 83800 83900 84000 84100 84200 84300 84400 84500 84600 84700 84800 84900 85000 85100 85200 85300 85400 85500 85600 85700 85800 85900 86000 86100 86200 86300 86400 86500 86600 86700 86800 86900 87000 87100 87200 87300 87400 87500 87600 87700 87800 87900 88000 88100 88200 88300 88400 88500 88600 88700 88800 88900 89000 89100 89200 89300 89400 89500 89600 89700 89800 89900 90000 90100 90200 90300 90400 90500 90600 90700 90800 90900 91000 91100 91200 91300 91400 91500 91600 91700 91800 91900 92000 92100 92200 92300 92400 92500 92600 92700 92800 92900 93000 93100 93200 93300 93400 93500 93600 93700 93800 93900 94000 94100 94200 94300 94400 94500 94600 94700 94800 94900 95000 95100 95200 95300 95400 95500 95600 95700 95800 95900 96000 96100 96200 96300 96400 96500 96600 96700 96800 96900 97000 97100 97200 97300 97400 97500 97600 97700 97800 97900 98000 98100 98200 98300 98400 98500 98600 98700 98800 98900 99000 99100 99200 99300 99400 99500 99600 99700 99800 99900 100000	
04/11/2014	



m = 30-2016-11-21-001.

Procédure réglementaire de protection des captages d'eau  
 COMMUNE DE LYOFFANS - Captage de la Fontaine au CRIBLE  
 Dossier d'enquête publique - Piece n°9 : Document parcellaire

Protection des ressources en eau potable  
 Commune de LYOFFANS  
 Captage de la Fontaine au Crible  
 Périmètre de Protection Immédiate  
 Périmètre de Protection Rapprochée

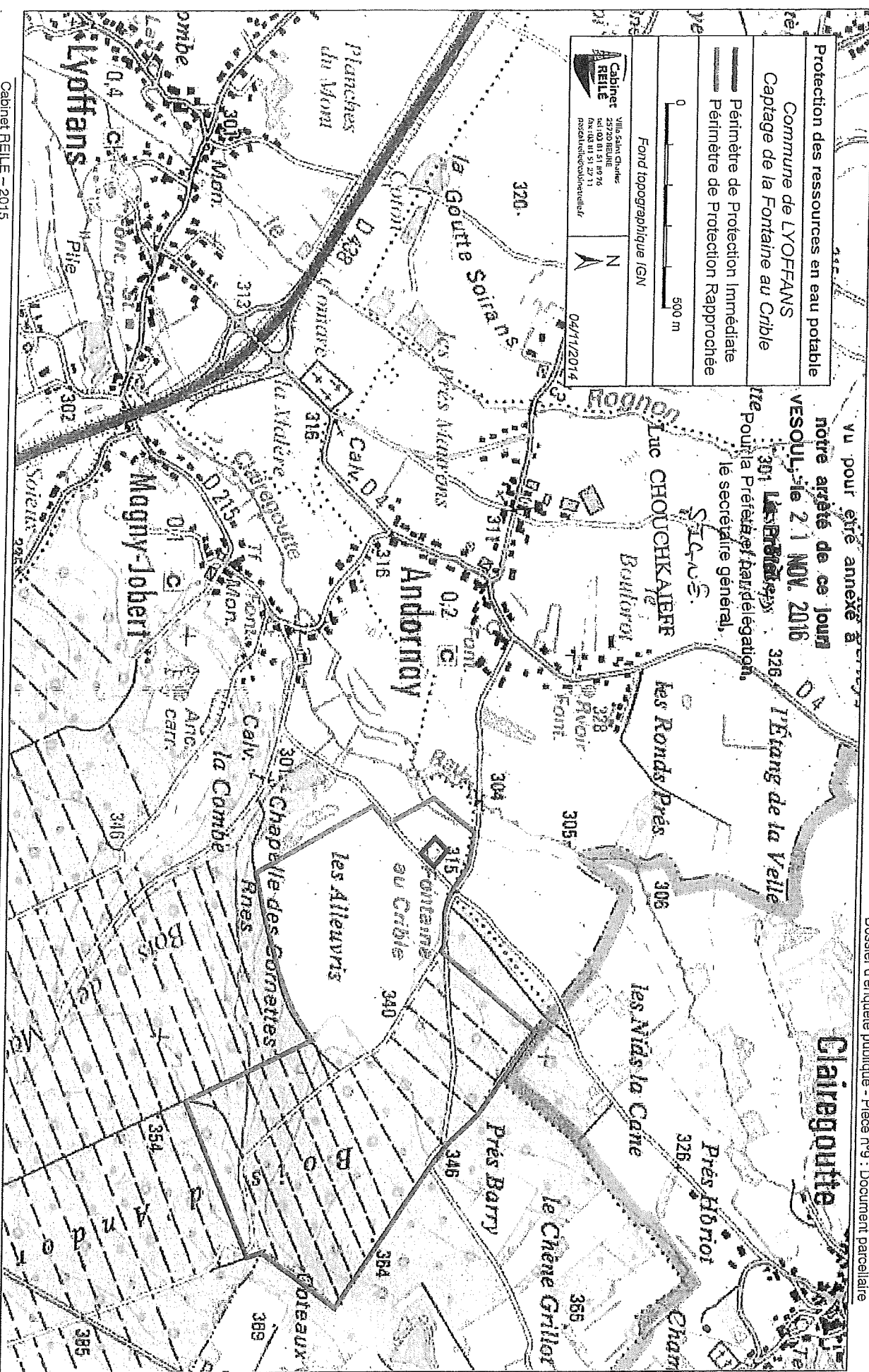


Font topographique IGN

Cabinet  
 REILE  
 Villa Saint Charles  
 25200 BEAUNE  
 Tel 03 81 51 49 74  
 Fax 03 81 51 27 11  
 reile@reilechambreval.fr



04/11/2014



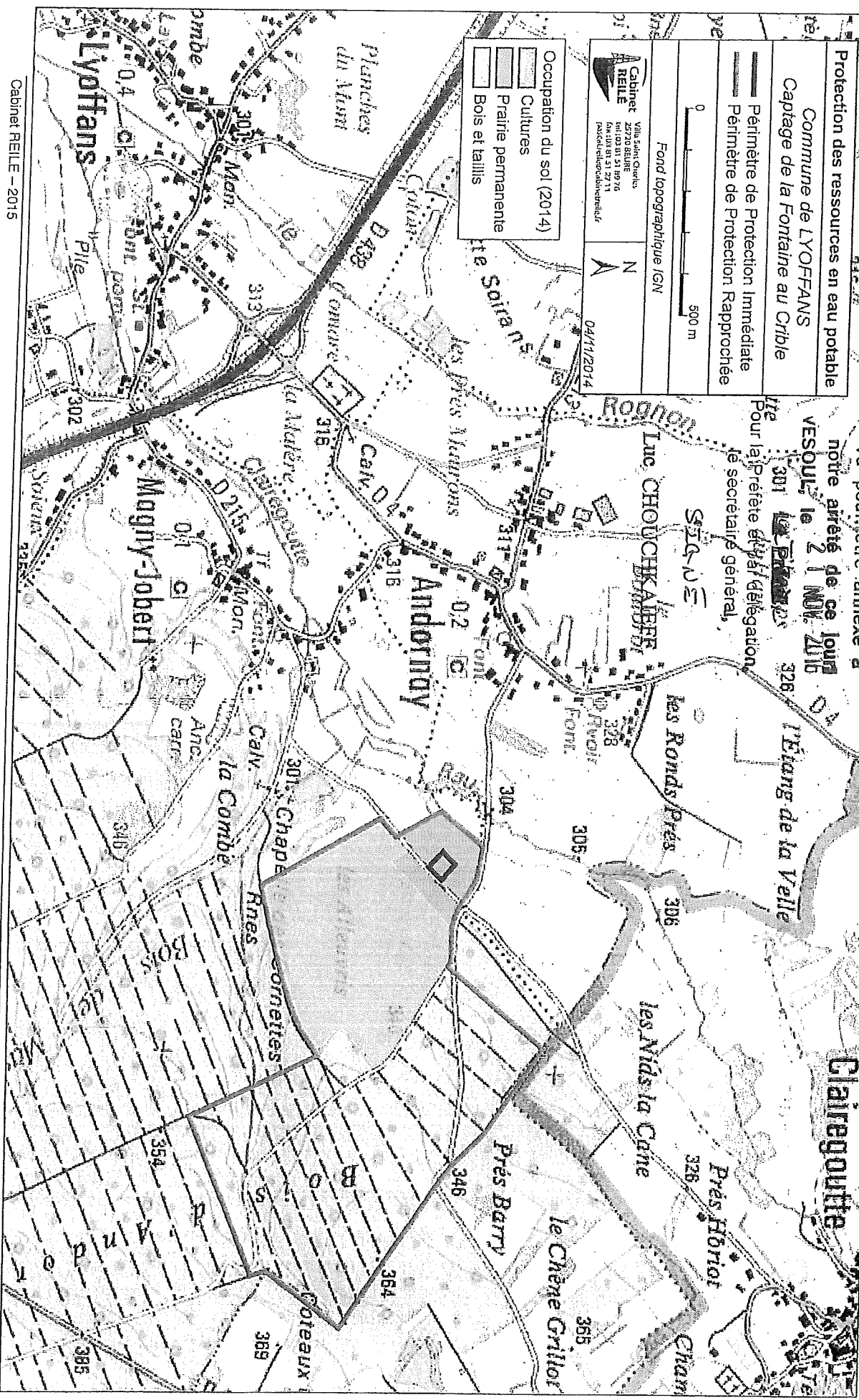
Clairegoutte





A 20-2016-11-21-001.

Procédure réglementaire de protection des captages d'eau  
COMMUNE DE LYOFFANS - Captage de la Fontaine au CRIBLE  
Dossier d'enquête publique - Place n°9 : Document parcellaire



Cabinet REILLE - 2015

